



## สถานการณ์ราคาและ ปริมาณน้ำตาลในเครื่องดื่ม ก่อนและหลังการปรับโครงสร้างภาษีสรรพสามิต พ.ศ. 2560

โดย กมลพัฒน์ มากแจ้ง และสุลัดดา พงษ์อุกรา  
แผนงานวิจัยนโยบายอาหารและโภชนาการ เพื่อการเสริมสุขภาพ  
สำนักวิจัยนโยบายสร้างเสริมสุขภาพ  
สำนักงานพัฒนานโยบายสุขภาพระหว่างประเทศ

ตามพระราชบัญญัติสรรพสามิต พ.ศ. 2560 ซึ่งมีผลบังคับใช้เมื่อวันที่ 16 กันยายน พ.ศ. 2560 ได้มีการปรับโครงสร้างภาษีสรรพสามิตของเครื่องดื่มที่มีน้ำตาล จากระบบสองเลือกหนึ่งที่สูงกว่าระหว่างภาษีตามมูลค่า (ad valorem) หรือภาษีตามปริมาณเครื่องดื่ม เป็นระบบหนึ่งบวกหนึ่งคือภาษีตามมูลค่า (ad valorem) และภาษีตามปริมาณน้ำตาล (specific) อีกทั้ง ยังปรับฐานการคำนวณภาษีตามมูลค่าจากราคาขายส่งช่วงสุดท้ายเป็นราคาขายปลีกแนะนำและกำหนดอัตราภาษีตามปริมาณน้ำตาลแบบก้าวหน้าตามปริมาณน้ำตาลที่มากขึ้นอีกด้วย (ตารางที่ 1) โดยภาครัฐคาดหวังว่าการปรับโครงสร้างภาษีดังกล่าวจะทำให้เครื่องดื่มที่มีน้ำตาลสูงมีราคาแพงขึ้นและเครื่องดื่มที่มีน้ำตาลต่ำมีราคาถูกลงเพื่อเป็นทางเลือกให้กับประชาชนในการบริโภคเครื่องดื่มที่มีน้ำตาลน้อยรวมถึงอุตสาหกรรมเครื่องดื่มอาจมีการปรับสูตรเครื่องดื่มให้มีน้ำตาลน้อยลงเพื่อลดต้นทุนจากภาษี อย่างไรก็ตาม การบังคับใช้โครงสร้างและอัตราภาษีดังกล่าวในช่วง 2 ปีแรก (พ.ศ. 2560-2562) กรมสรรพสามิตมีเป้าหมายให้เป็นช่วงระหว่างการปรับตัวของอุตสาหกรรมและไม่เป็นการสร้างภาระแก่ผู้ประกอบการมากนัก

ตารางที่ 1 อัตราภาษีสรรพสามิตเครื่องดื่มที่มีน้ำตาลรอบที่ 1 (พ.ศ. 2560-2562)

กลุ่มเครื่องดื่ม	ระดับน้ำตาล (กรัม/100 มล.)	ก่อนปรับโครงสร้างภาษี (เลือกเก็บที่สูงกว่า)		หลังปรับโครงสร้างภาษี (เก็บทั้งสอง)	
		ภาษีตามมูลค่า*	ภาษีตามปริมาณ (บาท/0.44 ลิตร)	ภาษีตามมูลค่า**	ภาษีตามปริมาณน้ำตาล (บาท/ลิตร)
		(%)		(%)	
1) น้ำแร่และน้ำอัดลมที่เติมน้ำตาลหรือสารให้ความหวานอื่นๆ หรือปรุงรส และเครื่องดื่มอื่นๆ แต่ไม่รวมน้ำผลไม้หรือพืชผัก (02.02) เช่น น้ำอัดลมประเภทต่างๆ เครื่องดื่มชูกำลัง เครื่องดื่มเกลือแร่ เป็นต้น	≤6	20	0.45	14	0
	>6-8	20	0.45	14	0.10
	>8-10	20	0.45	14	0.30
	>10-14	20	0.45	14	0.50
	>14-18	20	0.45	14	1
	>18	20	0.45	14	1
2) น้ำผลไม้ (รวมถึงเกรปฟรุต) และน้ำพืชผักที่ไม่ได้หมักและเติมสุรา ไม่ว่าจะเติมน้ำตาลหรือสารให้ความหวานอื่นหรือไม่ก็ตาม (02.03(1)) เช่น ชา และกาแฟ เป็นต้น	≤6	20	0.45	10	0
	>6-8	20	0.45	10	0.10
	>8-10	20	0.45	10	0.30
	>10-14	20	0.45	10	0.50
	>14-18	20	0.45	10	1
	>18	20	0.45	10	1
3) น้ำผลไม้ (รวมถึงเกรปฟรุต) และน้ำพืชผักที่ไม่ได้หมักและเติมสุรา ไม่ว่าจะเติมน้ำตาลหรือสารให้ความหวานอื่นหรือไม่ก็ตาม ตามที่อธิบดีประกาศกำหนด (02.03(2)) เช่น น้ำผลไม้และน้ำผักต่างๆ	≤6	20	0.45	0	0
	>6-8	20	0.45	0	0.10
	>8-10	20	0.45	0	0.30
	>10-14	20	0.45	0	0.50
	>14-18	20	0.45	0	1
	>18	20	0.45	0	1



จากการสำรวจราคาและปริมาณน้ำตาลในเครื่องดื่มที่มีจำหน่ายในห้างสรรพสินค้า และร้านสะดวกซื้อที่เป็นที่นิยมของประเทศไทยจำนวน 12 แห่งในพื้นที่กรุงเทพมหานครและนนทบุรีในช่วงก่อนการปรับโครงสร้างภาษีสรรพสามิต (มีนาคม พ.ศ. 2558) และหลังการปรับโครงสร้างภาษีสรรพสามิต (มีนาคม พ.ศ. 2561) ผลการศึกษาเบื้องต้น

หมายเหตุ: \* ของราคาขายส่งช่วงสุดท้าย, \*\* ของราคาขายปลีกแนะนำ

## 1 การเปลี่ยนแปลงราคาเครื่องดื่มที่มีน้ำตาล

ราคาเครื่องดื่มที่มีน้ำตาล (ราคาที่แท้จริงเมื่อปรับอัตราเงินเฟ้อแล้ว) เครื่องดื่มที่ผลิตในประเทศในภาพรวมมีราคาเพิ่มขึ้นร้อยละ 12.7 โดยเครื่องดื่มกลุ่มชาและกาแฟมีราคาเพิ่มขึ้นร้อยละ 39.1 กลุ่มน้ำแร่และน้ำอัดลมเพิ่มขึ้นร้อยละ 10.4 และกลุ่มน้ำผลไม้และผักเพิ่มขึ้นร้อยละ 8.7 สำหรับเครื่องดื่มนำเข้าในภาพรวมมีราคาเพิ่มขึ้นร้อยละ 18.1 โดยเครื่องดื่มกลุ่มชาและกาแฟมีราคาเพิ่มขึ้นร้อยละ 58.5 กลุ่มน้ำแร่และน้ำอัดลมเพิ่มขึ้นร้อยละ 21.8 ในขณะที่กลุ่มน้ำผลไม้และผักลดลงร้อยละ 5.3

ตารางที่ 2 การเปลี่ยนแปลงราคาเครื่องดื่มที่มีน้ำตาล (แสดงเป็นค่ามัธยฐานของราคาเครื่องดื่ม)

กลุ่มเครื่องดื่ม	เครื่องดื่มในประเทศ (บาท/ 100 มิลลิกรัม)					เครื่องดื่มนำเข้า (บาท/ 100 มิลลิกรัม)				
	ก่อนปรับภาษี		หลังปรับภาษี		เปลี่ยนแปลง (%)	ก่อนปรับภาษี		หลังปรับภาษี		เปลี่ยนแปลง (%)
	จำนวน	ราคา	จำนวน	ราคา		จำนวน	ราคา	จำนวน	ราคา	
ภาพรวม	989	6.3	1,342	7.1	12.7*	258	14.9	232	17.6	18.1
1. ถูกเก็บภาษี	751	6.1	951	6.9	13.1	226	13.3	200	16.8	26.3
1) กลุ่มน้ำแร่ น้ำอัดลม	135	4.8	241	5.3	10.4	24	17.9	102	21.8	21.8
น้ำอัดลม	54	2.4	83	3.9	62.5*	14	12.8	81	21.1	64.8
เครื่องดื่มเกลือแร่	9	4.0	17	4.0	0	2	7.5	1	5.9	-21.3
เครื่องดื่มชูกำลัง	17	10.0	37	9.8	-2	0	-	1	25.2	-
เครื่องดื่มทางเลือก	55	5.7	104	5.4	-5.3	8	38.3	19	31.2	-18.5
2) กลุ่มชาและกาแฟ	168	4.6	107	6.4	39.1*	52	13.0	17	20.6	58.5*
3) กลุ่มน้ำผลไม้และผัก	448	6.9	603	7.5	8.7	150	13.3	81	12.6	-5.3
น้ำผลไม้	218	6.9	374	7.7	11.6*	80	14.7	58	11.2	-23.8
น้ำผัก	230	6.9	229	7.1	2.9*	70	12.0	23	14.2	18.3
2. ยกเว้นภาษี	238	7.0	391	8.5	21.4	32	29.1	32	26.2	-10
นม	103	6.0	200	7.2	20.0*	11	15.9	5	20.0	25.8
โยเกิร์ต	135	9.3	191	10.2	9.7*	21	30.0	27	28.1	-6.3

หมายเหตุ: \*p-value <0.05 จากการทดสอบความสัมพัทธ์โดยใช้สถิติ Mann-Whitney U test

## 2 การเปลี่ยนแปลงปริมาณน้ำตาลในเครื่องดื่ม

เครื่องดื่มที่ผลิตในประเทศในภาพรวมมีปริมาณน้ำตาลลดลงร้อยละ 9.6 โดยกลุ่มน้ำผลไม้และผักมีปริมาณน้ำตาลลดลงร้อยละ 21.1 กลุ่มชาและกาแฟลดลงร้อยละ 10 และกลุ่มน้ำแร่และน้ำอัดลมลดลงร้อยละ 7.1 สำหรับเครื่องดื่มนำเข้ามีการเพิ่มขึ้นของปริมาณน้ำตาลอย่างมาก โดยเป็นลักษณะของการไหลเข้ามาของเครื่องดื่มที่มีปริมาณน้ำตาลสูงจากแต่เดิมมีลักษณะเป็นเครื่องดื่มที่มีน้ำตาลต่ำ ในภาพรวมของเครื่องดื่มนำเข้ามีปริมาณน้ำตาลเพิ่มขึ้นถึง 10 เท่า โดยกลุ่มน้ำแร่และน้ำอัดลมมีปริมาณน้ำตาลเพิ่มขึ้น 10 เท่า กลุ่มน้ำผลไม้และผักเพิ่มขึ้น 9.2 เท่า และกลุ่มชาและกาแฟเพิ่มขึ้น 7.8 เท่า รวมทั้งผลิตภัณฑ์นมเพิ่มขึ้น 12.5 เท่า (ตารางที่ 3)

ตารางที่ 3 การเปลี่ยนแปลงปริมาณน้ำตาลในเครื่องดื่มที่มีน้ำตาล (แสดงเป็นค่าเบรยฐานของน้ำตาลในเครื่องดื่ม)

กลุ่มเครื่องดื่ม	เครื่องดื่มในประเทศ (กรัม/ 100 มิลลิลิตร)					เครื่องดื่มนำเข้า (กรัม/ 100 มิลลิลิตร)				
	ก่อนปรับภาษี		หลังปรับภาษี		เปลี่ยนแปลง (%)	ก่อนปรับภาษี		หลังปรับภาษี		เปลี่ยนแปลง (%)
	จำนวน	น้ำตาล	จำนวน	น้ำตาล		จำนวน	น้ำตาล	จำนวน	น้ำตาล	
ภาพรวม	1,100	9.4	940	8.5	-9.6*	194	0.0	161	10.0	1,000.0*
1. ถูกจัดเก็บภาษี	752	9.5	655	8.4	-11.6	173	0.0	133	9.2	900
1) กลุ่มน้ำแร่ น้ำอัดลม	155	11.3	164	10.5	-7.1	12	0.0	62	10.0	1,000.0
น้ำอัดลม	68	12.8	57	10.5	-18.0	9	0.0	53	10.0	1,000.0*
เครื่องดื่มเกลือแร่	12	10.4	13	9.6	-7.7	1	0.0	0	-	-
เครื่องดื่มชูกำลัง	15	18.0	31	16.5	-8.3	1	10.8	1	10.8	0.0
เครื่องดื่มทางเลือก	60	7.9	63	8.2	3.8	1	0.0	8	2.9	290.0
2) กลุ่มชาและกาแฟ	84	8.0	61	7.2	-10.0	35	0.0	8	7.8	780.0*
3) กลุ่มน้ำผลไม้และผัก	513	9.5	430	7.5	-21.1	126	0.0	63	9.2	920.0
น้ำผลไม้	233	11.0	248	9.7	-11.8*	69	0.0	43	10.1	1,010.0*
น้ำผัก	280	7.3	182	4.5	-38.4*	57	0.0	20	3.1	310.0*
2. ยกเว้นภาษี	348	8.9	285	8.9	0	21	0.0	28	12.5	1,250.0
นม	188	7.1	151	6.4	-9.9*	12	0.0	4	10.5	1,050.0*
โยเกิร์ต	160	12.4	134	11.9	-4	9	0.0	24	13.6	1,360.0*

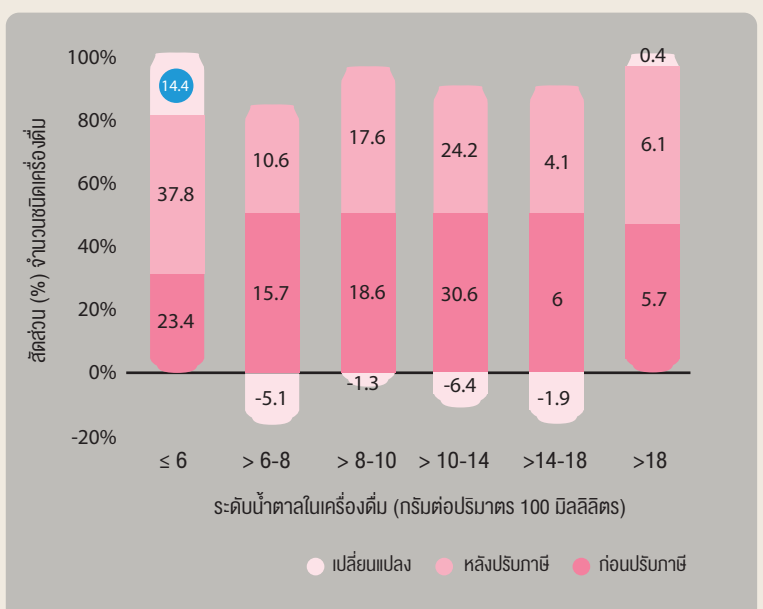
หมายเหตุ: \*p-value <0.05 จากการทดสอบความสัมพันธ์โดยใช้สถิติ Mann-Whitney U test



## 3 การเปลี่ยนแปลงสัดส่วนของเครื่องดื่มที่มีน้ำตาล

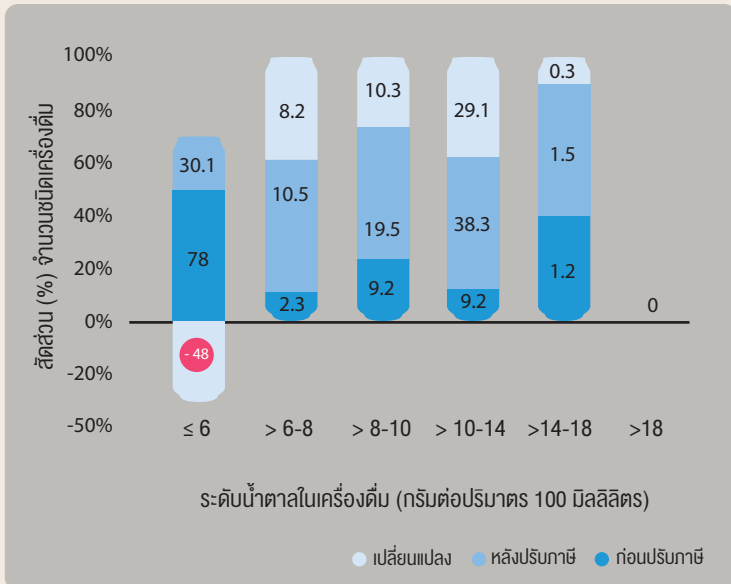
ภายหลังการปรับโครงสร้างภาษีสรรพสามิตเครื่องดื่มที่ผลิตในประเทศมีสัดส่วนจำนวนชนิดของเครื่องดื่มที่มีปริมาณน้ำตาลต่ำเพิ่มขึ้นร้อยละ 14.4 ในขณะที่เครื่องดื่มที่มีปริมาณน้ำตาลสูงมีสัดส่วนลดลง โดยเฉพาะเครื่องดื่มที่มีน้ำตาลระดับ >10-14 กรัม/ 100 มิลลิลิตรที่มีสัดส่วนลดลงมากที่สุด (ร้อยละ 6.4) (ภาพที่ 1)

ภาพที่ 1 การเปลี่ยนแปลงสัดส่วนเครื่องดื่มที่ผลิตในประเทศจำแนกตามปริมาณน้ำตาล



ในขณะที่เครื่องดื่มนำเข้ามีสัดส่วนจำนวนชนิดของเครื่องดื่มที่มีปริมาณน้ำตาลต่ำลดลงร้อยละ 48 และเครื่องดื่มที่มีน้ำตาลระดับที่สูงขึ้นมีสัดส่วนเพิ่มขึ้น โดยเฉพาะเครื่องดื่มที่มีน้ำตาลระดับ >10-14 กรัม/ 100 มิลลิลิตรที่มีสัดส่วนเพิ่มขึ้นมากที่สุดร้อยละ 29.1 (ภาพที่ 2)

ภาพที่ 2 การเปลี่ยนแปลงสัดส่วนเครื่องดื่มนำเข้าจำแนกตามปริมาณน้ำตาล



กล่าวโดยสรุป ภายหลังจากปรับโครงสร้างภาษีสรรพสามิตเครื่องดื่มที่มีน้ำตาล สถานการณ์ราคาของเครื่องดื่มที่มีน้ำตาลในประเทศมีการปรับตัวสูงขึ้นร้อยละ 12.7 โดยกลุ่มเครื่องดื่มชาและกาแฟมีการปรับตัวเพิ่มขึ้นมากที่สุดร้อยละ 39.1 สำหรับผลิตภัณฑ์นม ซึ่งได้รับการยกเว้นภาษีมีการปรับตัวสูงขึ้นเช่นกันร้อยละ 21.4 สำหรับราคาเครื่องดื่มนำเข้าในภาพรวมเพิ่มขึ้นร้อยละ 18.1 โดยกลุ่มเครื่องดื่มชาและกาแฟมีการปรับตัวเพิ่มขึ้นมากที่สุดร้อยละ 58.5 อย่างไรก็ตาม น้ำผลไม้ และผัก และผลิตภัณฑ์นมนำเข้ากลับมีราคาลดลง

ในส่วนของปริมาณน้ำตาลในเครื่องดื่มมีการปรับลดลงอย่างเห็นได้ชัดในเครื่องดื่มที่ผลิตในประเทศ (ลดลงร้อยละ 9.6) ในขณะที่ปริมาณน้ำตาลในเครื่องดื่มนำเข้ากลับมีทิศทางที่สูงขึ้นอย่างมากอย่างมีนัยสำคัญทางสถิติ (เพิ่มขึ้น 10 เท่า) และที่น่าสนใจคือผลิตภัณฑ์นมนำเข้ามีปริมาณน้ำตาลที่เพิ่มขึ้นเช่นเดียวกัน (12.5 เท่า) แต่กลับมีราคาลดลง (ร้อยละ 10)

สำหรับสัดส่วนของจำนวนชนิดเครื่องดื่มที่จำแนกตามปริมาณน้ำตาลในระดับต่าง ๆ เครื่องดื่มที่ผลิตในประเทศมีสัดส่วนของเครื่องดื่มที่มีน้ำตาลต่ำหรือไม่มีน้ำตาลมากขึ้น (ร้อยละ 14.4) แสดงให้เห็นถึงการปรับตัวของอุตสาหกรรมเครื่องดื่มที่เน้นผลิตเครื่องดื่มที่มีน้ำตาลต่ำเพิ่มมากขึ้น และลดการผลิตเครื่องดื่มที่มีน้ำตาลหรือน้ำตาลสูงลง ในขณะที่เครื่องดื่มนำเข้ากลับมีสัดส่วนของเครื่องดื่มที่มีน้ำตาลต่ำหรือไม่มีน้ำตาลลดลง (ร้อยละ 48) แสดงให้เห็นว่ามีการไหลเข้ามาของเครื่องดื่มที่มีน้ำตาลสูงเพิ่มมากขึ้นจากในช่วงก่อนที่เน้นเครื่องดื่มที่มีน้ำตาลต่ำหรือไม่มีน้ำตาล ซึ่งสาเหตุของสถานการณ์ดังกล่าวจำเป็นต้องมีการศึกษาในอนาคตต่อไป

